

OBESIDAD Y COVID-19 EN MÉXICO

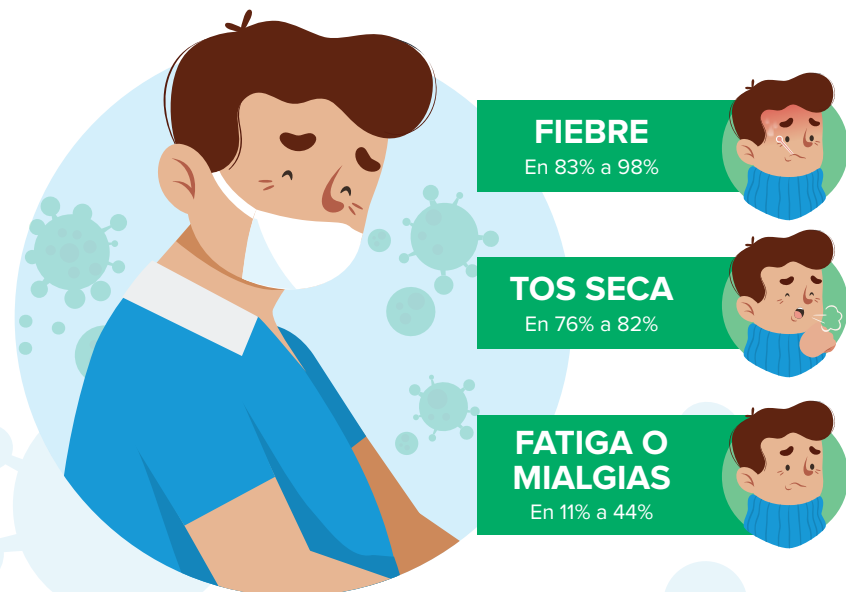
COVID-2019 es una nueva enfermedad que se transmite de persona en persona.¹



TRATE LA OBESIDAD SERIAMENTE

SÍNTOMAS

La presentación clínica comprende síntomas como:²



FIEBRE

En 83% a 98%

TOS SECA

En 76% a 82%

FATIGA O MIALGIAS

En 11% a 44%

Se han informado síntomas, como **dolor de cabeza, dolor garganta, dolor abdominal y diarrea.**

En los **casos más severos** se presentan:¹

38°



FIEBRE ALTA



NEUMONÍA



DIFICULTAD PARA RESPIRAR

LABORATORIO

Los **hallazgos anormales** de laboratorio incluyen:²

- Linfopenia (**70%**), tiempo prolongado de protrombina (**58%**) y lactato deshidrogenasa elevada (**40%**).
- Las radiografías de tórax se caracterizan por: **Infiltrados irregulares bilaterales.**
- Las tomografías computarizadas de tórax demuestran: **Infiltrados de vidrio esmerilado.**

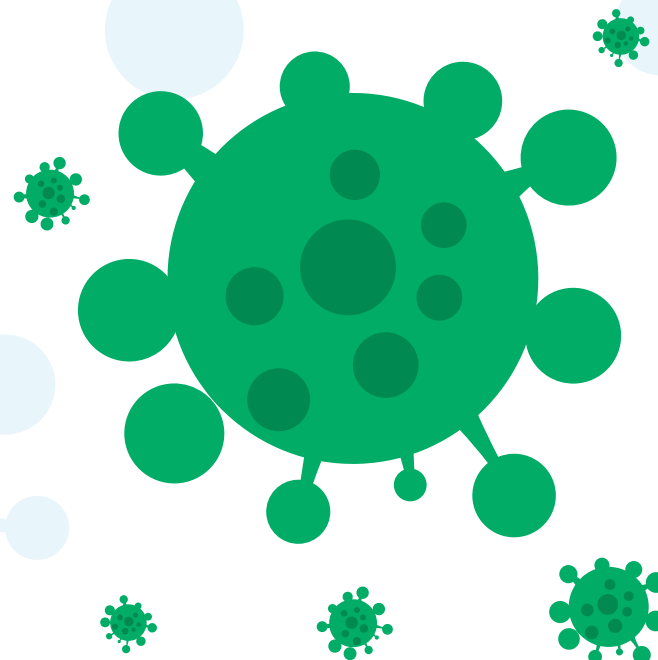


COVID-19

Al ser una **nueva enfermedad** tiene poca información sobre los factores de riesgo. Con base en la información disponible, **los adultos mayores y personas con enfermedades concomitantes tienen mayor riesgo** de padecer enfermedad severa por **COVID-19**

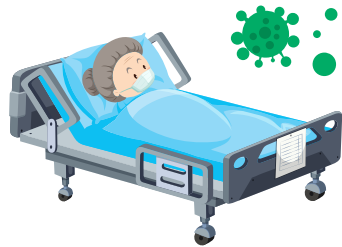
INCUBACIÓN

Las estimaciones actuales del período de incubación varían de **1 a 14 días** con una mediana de **5 a 6 días.**²



Personas con mayor riesgo de enfermedad severa:

- Mayores de 65 años.
- Viven en asilos o lugares de atención médica de larga estancia.
- Personas con enfermedades crónicas pulmonares.
- Personas con asma moderada o severa.
- Personas con condiciones cardíacas severas.
- Inmunodeprimidos.
- Personas de cualquier edad con obesidad severa (IMC >40) o alguna condición médica subyacente, especialmente si no están bien controlados, como diabetes, falla renal, o patología del hígado.⁴



80%
Síntomas
leves.⁵

14%
Requerirán
hospitalización.⁵

5-6%
Requerirán
cuidados
intensivos.⁵

OBESIDAD



La obesidad es una condición crónica con recaídas cuyo número de personas afectadas es cada vez mayor a nivel mundial.³



La obesidad trae consigo comorbilidades como la diabetes, hipertensión entre otras, lo cual **aumenta el riesgo de contraer otras enfermedades. Tal es el caso de la pandemia por COVID-19 que estamos viviendo hoy.**



Sabemos que nadie es inmune a esta infección. Sin embargo, **cuando hay condiciones médicas preexistentes el riesgo de enfermedad severa es mayor, así como la mortalidad en dichas personas.**³

PANORAMA EN MÉXICO

México tiene una **altísima tasa de obesidad asociada con diabetes tipo 2, hipertensión, problemas respiratorios y varios tipos de cánceres.**⁵

México tiene una población de **≥20 años que representa el 65.4% del total o 82.7 millones.**⁶

Población de **≥20 años con diabetes = 11.4% en mujeres y de 9.1% en hombres** (8.6 millones de personas).⁶

Población de **≥20 años con hipertensión = 20.9% en mujeres y 15.3% en hombres** (15.2 millones de personas).⁶



Población **≥20 años con sobrepeso y obesidad = 75.2% (39.1% sobrepeso y 36.1% obesidad).**⁶



¿Qué sabemos sobre estas poblaciones? **Experiencia.**⁷

Las comorbilidades más distintivas de **32 no sobrevivientes de un grupo de 52 pacientes** de la unidad de cuidados intensivos con nueva enfermedad por **coronavirus 2019 (COVID-19)** en el estudio de Xiaobo Yang y colegas fueron **enfermedades cerebrovasculares (22%) y diabetes (22%).**

Otro estudio incluyó a **1,099 pacientes con COVID-19 confirmado, de los cuales 173 tenían enfermedad grave con comorbilidades de hipertensión (23,7%), diabetes mellitus (16,2%), enfermedades coronarias (5,8%) y enfermedad cerebrovascular (2,3%).**

En un tercer estudio, de **140 pacientes que ingresaron en el hospital con COVID-19, el 30% tenía hipertensión y el 12% tenía diabetes.**

Las comorbilidades más distintivas de **32 no sobrevivientes de un grupo de 52 pacientes** de la unidad de cuidados intensivos con nueva enfermedad por **coronavirus 2019 (COVID-19)** en el estudio de Xiaobo Yang y colegas fueron **enfermedades cerebrovasculares (22%) y diabetes (22%).**

Referencias:

1. Pan American Health Organization. COVID-19. Disponible en: www.paho.org/coronavirus [Revisado 31 Marzo 2019]
2. Del Rio C, Malani PN. COVID-19-New Insights on a Rapidly Changing Epidemic. JAMA - J Am Med Assoc. 2020.
3. Jackson Leach R, Powis J, Baur LA, Caterson ID, Dietz W, Logue J, et al. Clinical care for obesity: A preliminary survey of sixty-eight countries. Clin Obes. 2020;1-11.
4. Centers for Disease Control and Prevention. Coronavirus Disease 2019 (COVID-19): People who are at higher risk for severe illness. Disponible en: <https://www.cdc.gov/coronavirus/2019-ncov/specific-groups/high-risk-complications.html> [Revisado 31 Marzo 2019]
5. Quiñones L. Coronavirus, diabetes y obesidad: una combinación peligrosa en México. Disponible en: <https://news.un.org/es/story/2020/03/1471852>. [Revisado 31 Marzo 2019]
6. Instituto Nacional de Estadística y Geografía, Instituto Nacional de Salud Pública, Secretaría de Salud. Encuesta Nacional de Salud y Nutrición. Vol. 1, Ensanut. 2018. Disponible en: www.inegi.org.mx [Revisado 30 Marzo 2019]
7. Fang L, Karakiulakis G, Roth M. Are patients with hypertension and diabetes mellitus at increased risk for COVID-19 infection? Lancet Respir Med. 2020;(20).
8. American Diabetes Association. How Coronavirus Impacts People with Diabetes. Revisado en: <https://www.diabetes.org/coronavirus-covid-19/how-coronavirus-impacts-people-with-diabetes> [Revisado 29 Marzo 2019]